

Y Casglwr

Pob Peth Printiedig

RHIF 40 Tanysgrifiad Blynnyddol i'r Ysgrifennydd £3 Mawrth 1990

DEUGAIN

DYMA'R deugeinfed rhifyn o'r *Casglwr* a'r cyntaf i fod braidd yn ddiweddar yn ymddangos, oherwydd anawsterau'r wasg. Ar waetha'r ffaith ei bod yn dal yn ddirifol o anodd i gael pob un i dalu'n gyson amdano i'w gynnal mae lle mawr i ddiolch i gyfangorff y derbynwyr am gefnogaeth hael a chynhyddol-llawer yn ychwanegu at eu tanysgrifiad, a gedwir cyn ised ag y mae'n ddiogel; mae ein dyled yn helaeth i'r rhain. Bu'r cyfranwyr yr un mor ffyddlon ac ym mhob rhifyn, gan gynnwys hwn, fe welir enwau newydd sbon ochr yn ochr â'r enwau cenedlaethol. A dyma wyrth-pob cyfraniad ddaeth i law wedi ei ddefnyddio neu ar fin cael gweld golau dydd. Daliwch i gyfrannu. Rhoddwyd hefyd hwb sylweddol i'r farchnad lyfrau ail-law a hysbysebion ein cefnogwyr gwerthfawr y pethau cyntaf a ddarllenir. Ond-cofied pawb sy' heb dalu ei fod yn ddyledwr.

MARY VAUGHAN JONES a rhamant hen fwyn haearn TROS YR WYDDFA – MEWN BWCED

OS EWCH ar y daith ramantus gyda godre'r Wyddfa ar y ffordd sy'n arwain heibio i Lyn Cwellyn am Feddgelert, fe welwch ar y llethrau ger Betws Garmon res o dyllau yn ymestyn i fyny un o'r llechweddau. I'r anghyfarwydd maent yn ddirgelwch, a hyd yn oed rai o'r bobl leol yn credu mai olion hen waith copr sydd yma. Ond olion hen waith haearn ydynt.

Y mae yna wythfien fain o haearn yn ymestyn o gyrtrion y Wyddfa hyd at Drwyn Cilan yn Llŷn, gan ddod yn agos i'r wyneb yma ac acw - mae'n brigo ar dir Tyddyn Bach yr ochr arall i Afon Gwyrfa.

Math arbennig o haearn sydd yma - hen graig dywyll, drom yn llawn o ronynnau bach fel wyau pysgodyn (oolitic) a rhai mwy cymaint â phys (pisolitic).

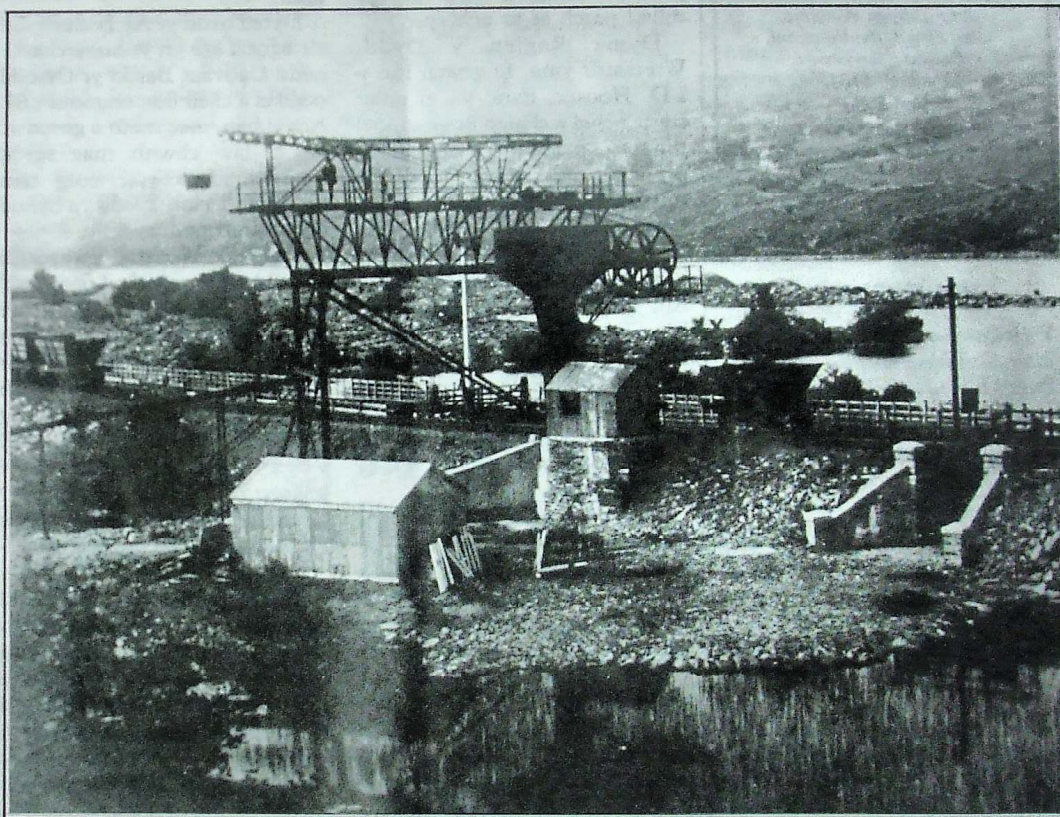
Dan y dŵr yn y Cyfnod Cambriaidd y ffurfiwyd y graig a chredir mai dod ynghyd yn y mwd wrth i fwy a mwy ohono dreiddio a chasglu a wnaeth yr haearn, fel y mae dŵr yn cronni mewn cwmwl ac yn ffurfio cesair.

Fe gloddiwyd am yr haearn am ran dda o ganrif - mae'r dystiolaeth gyntaf ar fap yr Ordnance Survey 1841 sy'n dangos Ironstone Quarry. Mwyn digon gwael a godwyd - gormodedd o silica ynddo yn ei wneud yn anodd i'w drin.

* * *

UN O ryfeddodau'r gwaith haearn yw'r peilonau mawr a godwyd i gario'r mwyn mewn pwcadi ar wifrau dur bob cam tros y mynydd i Lanberis lle câi ei lwytho ar y trên yno. Ymestynnai'r gwifrau tros Fraich y Foel o'r Garreg Fawr hyd Ynys Wen, Llanberis. Mac'r sôn cyntaf am hyn yn 1907 - a sôn hefyd am ambell i'w fwynwr o Lanberis yn neidio i'r bwced i gael ei gario adre gyda'r nos a threulio noson gyfan mewn pwcad na chyrhaeddodd ben y daith.

Yng ngwaelod Gallt y Glyn yn



Os edrychwch yn uchel ar y chwith fe welwch bwced cario'r mwyn yn cyrraedd Llanberis o ochr arall Yr Wyddfa. - Darlun Archifdy Gwynedd.

Llanberis yr oedd yna bont grog i gario'r pwcadi yn ddiogel dros y lôn fawr.

Anturiaethwyr o'r Iseldiroedd oedd un o berchnogion y gwaith haearn yma a phrynodd dir Tan y Garreg ym Mehefin 1896. Dau frawd sef Henry a Joseph Spijker a fyddai'n gwneud cerbydau yn yr Iseldiroedd cyn mentro cynhyrchu rhai o'r moduron cynnar. Yn wir, yn 1907, cymerodd un o deulu Spijker ran mewn ras foduron o Peking i Paris yn y modur o wneuthuriad y teulu. Ac enw'r modur wrth gwr oedd Spijker.

I helpu gyda rhai o broblemau technegol gwaith haearn ar odre'r Wyddfa daeth gŵr arall o'r Iseldiroedd yno. Daeth â'r teulu gydag ef, ac yn eu plith, fachgen tair oed. Treuliasant

flynyddoedd yn y fro, ac y mae ef, J. G. C. Stegwee yn dal i ysgrifennu ataf gan ddwyn i gof y dyddiau gynt cyn iddo ddychwelyd i'w wlad ei hun yn 1914.

* * *

ERBYN hyn mae'r gweithfeydd wedi cau. Y tirwedd llwm a adawyd fel pe'n dir ar y lleuad wedi diflannu a'r creithiau wedi glasu gan adael i ni yr hyfrydwch o astudio'r tyfiant newydd ar yr wyneb ac yn encilion y pyllau a'r rhodfeydd tanddacarol.

Mae'r rhedyn ungoes - a gwenwynig yn ei dymor - wedi meddiannu'r llethrau a hyd yn oed un llwyn o rhododendrod wedi llwyddo i wreiddio yno. Ac yn uchel ar y terfyn rhwng yr Ystrad a'r Garreg Fawr mae ogof enfawr sy'n gynefin rhyfeddol i

blanhigion na welid mohonynt gynt.

Gan mlynedd yn ôl doedd yr ogof ddim yno, dim ond mwy o wartheg a llai o ddefaid ar y llethrau. Ond pan werthwyd Tyddyn Bach yn Awst 1859 fe gyhoeddai'r hysbyseb: 'a very large body of iron ore has been discovered at this lot, which can be raised at a trifling expense'.

Fe werthwyd Tyddyn Bach, fe godwyd dwy fil o dunelli o fwyn yno gan adael y tomennydd ar ôl. Ac yn yr ogof dywell yng nghrombil y graig mae'r dŵr yn diferu a llyn llonydd dyfn wedi ymffurfio, a thrwyddi draw medrir gweld planhigion sy'n ddarlun o'r bywyd llysiuol cynharaf ar y ddaear.

Ond stori arall yw hanes y rheini.