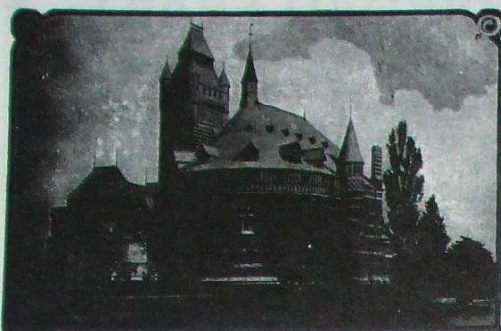




WEST COAST MORNING CORRIDOR EXPRESS
EDINBURGH (PRINCES STREET) & GLASGOW (GENERAL) TO LONDON (EUSTON)
"Passing Beattock"



MEMORIAL THEATRE, STRATFORD-ON-AVON. Per L. & N. W. Railway.



SHAKESPEARE'S HOUSE, STRATFORD-ON-AVON. Per L. & N. W. Railway.

Accident, North British Mercantile, Royal Exchange (gyda'r darlun anochel o'r Royal Exchange yn Llundain), a'r Norwich Union Life yn hysbysebu amryw o eitemau y gellid ar un adeg eu pwrcau'n weddol rad o unrhyw siop fferyllydd).

Darperir llyfrnodau atyniadol (a lliwgar iawn ambell dro) gan gwmnïau adeiladu, megis Portman, Leeds Permanent, a Halifax ond i Portman yr a'r wobwr am fanteisio'n llawn ar waith rhagorol y Gymdeithas Frenhinol er Gwarchod Adar, a darparu llyfrnod sy'n wir deilwng o amcanion y Gymdeithas honno.

* * * *

PE GOFYNNID imi nodi'r llyfrnodau mwyaf anarferol yn fy meddiant, neu'r rhai a drysoraf fwyaf, byddwn yn ei chael yn anodd dewis rhwng pedwar. Gan y Swyddfa Masnachu Teg y darperir y doniolaf o ddigon, yn dangos trwy gyfrwng nifer o ddarluniau gogleisiol pam y dylai pob deiliad insiwriw ei gartref.

Adran Addysg y BBC a ddarparodd yr ail, sy'n hysbysebu cyrsiau dysgu dwy o ieithoedd estron ar radio sain.

Y Comisiwn Cefn Gwlad sy'n gyfrifol am y trydydd, yn darlunio trwy gyfrwng gwahanol lythrennau o'r wyddor Saesneg amryw o bethau yng nghefn gwlad y dylid eu gwarchod.

Cwmni o Lundain a ddarparodd y pedwerydd (rhywbryd yn y dauddegau neu'r tridegau cynnar), sy'n canolbwyntio ar iechyd, a'r modd i'w ddiogelu, gan roi cynghorion buddiol yr un pryd i wraig y tŷ sut i ddefnyddio sebon *Sunlight* yn briodol!

Llyfrnodau papur yw'r uchod i gyd, ond fel y mae'n hysbys fe ddarperir hefyd lawer o llyfrnodau atyniadol iawn mewn lledr, plastig a sidan. Fe gynnwys fy ffefrynnau yn y dosbarth hwnnw lyfrynnau gweddol gostus a brynwyd un tro yn Howarth (cartref teulu Bronte), Sŵ Bae Colwyn, Niagara Falls, ac ar fwrdd y llong *Queen Elizabeth II*.

Bu bron iawn imi ag anghofio bod llawer o'r sefydliadau cyhoeddus hefyd yn darparu llyfrnodau — papur a lledr — am brisiau rhesymol, gydag amryw ohonynt (yn ymwneud â rhai o sefydliadau cyhoeddus yr Alban beth bynnag) yn cael eu cynhyrchu gan gwmni o Solihull, swydd Warwick.

A'r ysa ddiweddaraf mae'n debyg yw cynhyrchu llyfrnodau lliwgar mewn papur sydd naill ai'n apelio am rywbeth (am waed, er enghraifft), neu'n ymbil ar blant i ymatal rhag gwneud rhywbeth (megis siarad â rhywun dieithr ar y ffordd fawr).

Ac mi wn trwy brofiad nad y plant yn unig sy'n croesawu'r llyfrnodau hyn ar amryw o'n haelwydydd!

HUW WILLIAMS ac Apêl gyfrin y Llyfrnodau

DIOLCH i Dafydd Guto am ein hatgoffa mewn rhifyn diweddar ei bod yn bosibl 'casglu unrhywbeth', a bod hyd yn oed rai llyfrnodau yn eitemau y gellir eu hystyried yn gasgladwy!

Dechreuais chwilio am enghreifftiau anarferol lawer bliwyddyn yn ôl bellach, a hynny ar ôl imi ddod ar draws llyfrnod ar ffurf cyfarchiad Nadolig mewn llyfr ail-law, a byth er hynny y mae'n arferiad gennyf lygadu'n graff ar 'bopeth printiedig' a ddaw i'r aelwyd, rhag ofn eu bod yn cynnwys rhyw berl fechan gyffelyb!

* * * *

MAE TRI llyfrnod y byddaf yn eu trysori, ac sy'n hŷn na'r enghraifft uchod yn dwyn darluniau o leoedd adnabyddus yn Lloegr, megis Llyn Windermere, a'r theatr enwog yn Stratford-on-Avon, ac yn amlwg wedi cael eu cynhyrchu gan gwmni rheilffordd y *London & North Western* er mwyn ceisio denu teithwyr i rai o'r lleoedd hynny.

I'r un dosbarth y perthyn y llyfrnod yn dangos ar un ochr lun o drên cyflym yn mynd heibio i Beattock, ar ei daith o Gaeredin i Lundain, ac ar yr ochr arall hysbyseb ar y cyd gan y *London & North Western* a'r *Caledonian Railways*.

Yn annisgwyl iawn, mae'r tri llyfrnod a ddarparwyd gan awdurdodau'r rheilffordd (rywbryd cyn 1922, pan aeth yr LNWR yn LMS!) hefyd yn dwyn hysbyseb fel a ganlyn sydd

o ddi-ddordeb arbennig i'r Monwyson:

The Pritchard Jones Institute
Newborough, Anglesey
(erected and endowed by J. Pritchard Jones, Esq., D.L., Newborough, and 76 Caufield Gardens, Hampstead, N.W.1)

Open for the issue of books
LENDING LIBRARY

Tuesdays from 2 to 3 p.m.

Fridays from 5 to 6 p.m.

REFERENCE LIBRARY

Open daily

from 11 a.m. to 10 p.m.

J. Hughes, Librarian

Hyd at yn gymharol ddiweddar, mae'n debyg mai'n anaml iawn y gwelid llyfrnod Cymraeg neu ddwyieithog, a hyd yma ni lwyddais i berswadio rhai o'r bobl fwyaf tebygol i ddarparu rhai uniaith, a hynny bron yn ddiethriad am 'resymau economaidd' honedig!

Llyfrnod dwyieithog yw rhai Cymdeithas Diogelu Cymru Wledig, Gwasanaeth Llyfrgell Gwynedd, a Gŵyl Lyfrau Cymru (1977), ond marciau llawn i'r Ganolfan Gyngchori am ddarparu un Cymraeg yn unig. Rhai Saesneg yn unig hefyd a welais i gan amryw o'r llyfrwerthwyr a'r argraffwyr adnabyddus, gan gynnwys Booklands, W. H. Smith, a William Lewis, Caerdydd (o felys goffadwriaeth!)

Mae gennyf amryw o llyfrnodau cynnar wedi eu paratoi gan gwmnïau insiwrans adnabyddus, megis y *General*



GŴYL LYFRAU CYMRU BOOKS FESTIVAL OF WALES

Mawrth-March
1977

CYNGOR LLYFRAU
CYMRAEG
WELSH BOOKS COUNCIL

Gyda chymorth Cyngor
Celfyddydau Cymru
a Chymdeithasau'r
Celfyddydau

With the support of the
Welsh Arts Council
and the Arts Associations