

Rhamant yr hen Sipsiwn Cymreig

'Hwdiwch, dyma i chi fwrdd sipsi,' meddai'r diweddar Gwenllian Berwyn ychydig cyn ei marw'n rhy gynnar yng nghanol y saithdegau.

'Bwrdd sipsi?' meddwn mewn syndod wrth edrych ar yr wyneb siâp meillion a'r teircoes 'bobbin'.

'Ie, sipsiwn wnaeth o — roedd 'ne deulu ohonyn nhw'n byw ym Metws Gwerful Goch erstalwm.'

Mi es â'r bwrdd at berthynas sy'n saer gwlad — Dafydd Jones, Ty'n y Pistyll, Glan'rafon ger Corwen, i gael gwybod o ba bren y'i gwnaed. 'Mi fyddde sipsi'n defnyddio unrhyw goed oedd yn digwydd bod yn y cyrraedd,' meddai Dafydd Jones. 'Mae'r bwrdd ei hun o goed pin, castan oddi tano, a'r coesau o bren ffawydd.'

Y llynedd derbynais anrheg gan wraig o Fwrdeisdref Frenhinol Windsor — a rhoi'r enw swyddogol i'r dref honno — bwrdd teircoes 'bobbin' ond yr wyneb yn amlwg wedi ei adnewyddu'n ddiweddar.

Cofiais, yn y wefr o'i dderbyn, i'r wraig hon gadw tafarn 'Y Cymro' neu, a rhoi'r enw diweddaraf, 'Y Goat', Maerdy, sydd ar y groesffordd lle ceir yr arwydd BETWS GWERFUL GOCH. Dychmygwn weld y dafarnwraig yn 'prynu'r' bwrdd gan deulu'r Woodiaid yn y Betws.

Ond peth peryglus yw gormod o ddychymyg! Ces fy ngoleuo yr un diwrnod, mai yn Windsor y daethpwyd o hyd i'r bwrdd, a hynny wedi i'r dafarnwraig symud yno i ymdeol o'r Maerdy.

Clywais fod meillion, hyd yn oed un â thair deilen iddi, fel wyneb y bwrdd sipsi gan Gwenllian Berwyn, yn cael ei ystyried fel symbol o lwc dda.

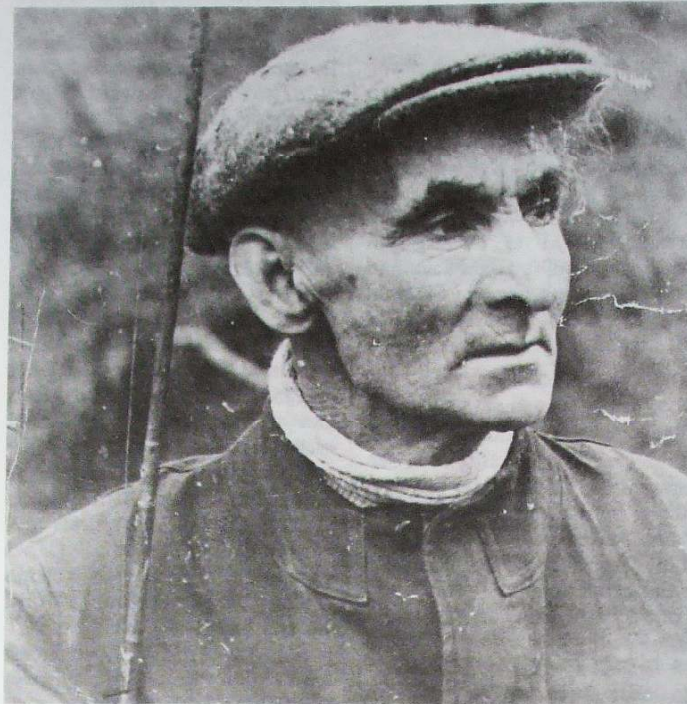
'Dyma'r lle'r arferid rhoi'r cardiau "tarot"; meddai Marjorie McParlin, cyn-dafarnwraig 'Y Cymro' a merch un Frances Jones o Ddinbych. 'Ac yn y canol gosodid y belen risial.'

Os felly, rwy'n berchen dau fwrdd-dweud-ffortiw. Oes yna rai o ddarllenwyr *Y Casglwr* a fedd daflu goleuni?

* * * *

RHAN o nos Sadwrn braf yn yr ha' i mi pan oeddwn yn blentyn oedd syllu ar ŵr bychan o gorffolaeth, tywyll ei groen a'i lygaid, a ddeuai i lawr i'r Bala o'r Parc, yn ôl arfer llawer o drigolion y wlad yr adeg honno.

Mi fyddwn i'n dotio at y clwstwr plu pysgota yn ei gap, y grug gwyn hefyd, a'r rhosyn yng ngholer ei gôt. Allwn i ddim peidio â sylwi ar y legins lledr yn sgleinio fel swllt am y coesau main. Ac mi wyddwn i ei fod o'n gallu dawnsio Step y Glocsen. Roeddwn wedi ei weld yn dawnsio ar ben bwrdd yn y ffilm honno, 'The Last Days of Dolwyn'. Ie, Hywel Wood.



Hywel Wood - llun trwy ganiatâd teulu Pantyneuadd



Bwrdd gan yr Woodiaid

Dwi'n cofio bod ar aelwyd hynafol Pantyneuadd, Parc, Y Bala yn y chwedegau cynnar. Nos Sadwrn oedd hon eto, noson oer, rewlyd.

Gosodais dudalennau o'r 'Cymro' ar sgrin wynt y car i hwyluso'r daith yn ôl i'r Bala. Rywsut neu'i gilydd, gadewais y parlw'r ffrynt am y gegin gefn, ac yno'r eisteddai Hywel Wood, dros ei bedwar ugain oed, ac yn tynnu tua diwedd ei oes. Tuedd y natur ddynol ar adeg felly yw mynd yn ôl i atgofion plentyndod. Cofiaf lais garw, swta'r Romani mewn Cymraeg na chlywais ei debyg o'r blaen.

'Roedd hi'n eira pan gollais i mam. Roeddwn ni'n aros yng Nglan'rafon. Gorfod i mi a mrawd Harri lusgo ei harch drwy'r eira. Wyth oed oeddwn i ar y pryd a Harri ddwy flynedd yn hŷn.'

* * * *

YN DDIWEDDAR darllenais lyfr rhagorol Eldra ac A O H Jarman,

Siani', 'Nos Galan', 'Hufen y Cwrw Melyn' a 'Codiad yr Ehedydd'.

Deuai Hywel Wood yma at Mathew ei dad, Harri ei frawd, ac weithiau ymunai perthnasau eraill yn yr hwy! — Reuben Roberts, mab John Roberts, Y Drenewydd, Telynor Cymru — un arall o ddisgynyddion uniongyrchol Abram Wood a ddyrchafwyd yn Frenin y Sipsiwn yn 1715.

Yma hefyd y deuai arlunwyr amlwg y dydd megis Augustus John a James Dickson Innes; Arthur Symons y bardd a ganai glodydd y sipsiwn, ac ysgolheigion megis Dr John Sampson (llyfrgellydd Prifysgol Lerpwl 1892-1928) a'r Dr Dora Yates, hefyd o Brifysgol Lerpwl.

* * * *

Y LLIWGAR Mathew Wood oedd prif ffynhonnell y Dr Sampson ynglŷn â'r iaith Romani. Siaradai Romani pur, a Chymraeg fel boneddigion gan mlynedd ynghynt.

Ond pam y dewisodd y Woodiaid bentref diarffordd y Betws?

'Roedd hen daid Trebor Edwards, y canwr, yn derbyn sipsiwn i docio maip ar fferm Penbryniau,' meddai Sali Vaughan Evans a fagwyd yn un o deulu mawr cerddorol yn y Betws. 'Ac mi roedd teulu Roberts, Pont Llyn Cigfran yn croesawu sipsiwn i wersylla ar eu tir. Ac mi fyddde 'na hen f'yta draenogod yno i chili!'

Ac wrth gwrs, rhaid peidio ag anghofio afon Alwen a'i chynnwys. Tystiai'r Woodiaid bod i ddŵr Alwen dri lliw — lliw hufen, lliw mwd a lliw cwrw.

Ym mharlwr Cac Gwyn, y tŷ a gynlluniwyd gan George Thomas, un o feibion 'Yr Hand' ac y talai'r Dr John Sampson rent o 12 y flwyddyn amdano, a hynny'n unswydd i astudio iaith a bywyd y Romani, cofia Sali Vaughan Evans weld milwr wedi'i glwyfo yn y Rhyfel Cyntaf, yn gosod rhwymyn am ei goes.

Gwraig dal, fain, dywyll fel sipsi oedd Mrs Sampson yn ôl Sali Vaughan Evans. Ac mae'n cofio Harri Wood yn priodi Myfanwy Hughes, morwyn ffarm, o Foel Adda ger Corwen, yn eglwys y Betws.

Roedd Harri'n ffidler heb ei ail. Byddai'n cystadlu yn 'Steddfod y Betws bob dydd Nadolig ac yn ennill bob tro. 'Ew, roedd o'n werth i'w glywed yn chwarae "jig"'

Yn y bwthyn agosaf i Lyn Tegid, yn y Plase, Y Bala y treuliodd Mathew Wood ei flynyddoedd olaf, gyda'i fab, Manfri, a Jane, ei ferch yng nghyfraith. Yno y bu farw ar Fawrth 2, 1929. Fe'i claddwyd ym mynwent Llanycil ond methais ddod o hyd i fan ei fedd.

Y Sipsiwn Cymreig. Yno ceir atgofion y ddiweddar Mrs Ann Lloyd, (llysfam y Dr D Tecwyn Lloyd) Glan'rafon ger Corwen.

Cofiai Mrs Lloyd i ddau frawd a ffermiai Ty'n y Fron, Glan'rafon, sef dau hen ewyrth i'r diweddar Brifardd W D Williams, anfon dau was i helpu i gario arch Lowyddan Wood, mam Hywel, i mewn i fynwent Eglwys Sant Iago, gan fod eira ar y ddaear.

Fis Awst y llynedd euthum i fynwent Eglwys Glan'rafon i chwilio am fedd Lowyddan Wood, a dod o hyd iddo ar ochr orllewinol yr eglwys. Roedd llun telyn ar y garreg ac arni'r ysgrifen:

BEDD
LOWYDDAN WOOD
ANWYL BRIOD MATTHEW WOOD
BU FARW RHAGFYR 26, 1887 YN
40 MLWYDD OED.
'PASS THE TIME OF YOUR
SOJOURNING HERE IN FEAR.'

Yna ces fy nhywys hyd lwybrau'r Woodiaid ym Metws Gwerful Goch gan yr hynaws Emrys Davies. Dyma syllu ar y dafarn sydd wedi colli ei thrwydded ac yn sgil hynny aeth yr enw 'Ceffyl Gwyn' yn 'Gwynfa'. Ond y 'Porno Grai' a ddwedai Mathew Wood, gan arddel yr enw Romani bob amser.

Yn yr 'Hand' fe'n croesawyd gan William Parker, arlunydd sy'n sugno ysbrydoliaeth o harddwch yr ardal.

Syllais ar y trawstiau yn y penllawr (a defnyddio gair fy mam am 'nenfwd') — bu'r rhain yn dyst i'r canu a'r dawnsio ym mlynnyddoedd cynnar yr ugeinfed ganrif.

Ymhlith alawon ffasiynol y cyfnod yr oedd 'Yr Eneth Gadd ei Gwrthod', 'Serch Hudol', 'Mantell