

BETH SYDD YMA?

gallai cyfrifiadur ei wneud mewn chwinciad trwy bwyso botwm. A fyddai croeso i eiriadur mw cryno? neu i thesawrws yn seiliedig arno? Dyn a wŷr, mae hi mor fain arnom am gyfeirlyfrau a geiriaduron o bob math, fel na wyddom mo'n tloidi. Ni wn i ddim sawl tro y gofynnwyd imi, 'Pam yr ydych chi'n cyboli? Mae gynnwn ni eiriadur yn barod.' Onid yw'n warth, er enghraifft, nad oes yr un geiriadur Cymraeg seiliedig ar eirfa llenorion yr ugeinfed ganrif? Yn ein colegau fe wneir ymchwil ar dafodieithoedd, a da hynny; ond ni ddaw ffrwyth yr ymchwil i glawr fel y dylai. Gwneir ymchwil ar destunau beirdd y canol oesoedd, a da hynny; ond byddai'n dda o beth pe ceid ambell ymchwilydd a wnaï'r dasg o ddadansoddi geirfa bardd fel T. Gwynn Jones, neu eirfa Saunders Lewis, neu Kate Roberts, neu D. J. Williams. Ac er mawr cywilydd inni Gymry crefyddol, nid oes geiriadur Beiblaidd Cymraeg mewn print.

Yn Rhydychen mae corff o gynorthwyr sy'n diweddarau geiriaduron Saesneg Rhydychen (yn enwedig y *Concise*) yn barhaol. Mewn gwirionedd, mae angen corff o'r fath i ddiweddarau *Geiriadur yr Academi* yn gyson, neu fe fydd yntau yn ei dro mor hen ffasiwn ag un Silvan Evans, a bydd angen ailgychwyn eto maes o law, a bwrw y gellir cael golygydd i ymgymryd â'r dasg.

Bu'r print yma yn dipyn o broblem er pan y'i prynwyd yn 1988. Y cwestiwn cyntaf oedd ble mae. Erbyn hyn gwn i sicrwydd mai Aberystwyth sydd yma, diolch i staff y Llyfrgell Genedlaethol, gyda'r dyddiad o tua 1850. Efallai y bydd cyfle eto i drafod nifer o agweddau diddorol, yn enwedig y pethau nad ydynt yna, rhywbryd eto. Y tro yma canolbwyntir ar y tri thŵr sydd yn edrych dros draeth Tanybwllch ac y mae ansicrwydd am eu pwrpas.

Un awgrym a gafwyd oedd mai melinau sydd yma ond nid yw hyn yn debygol. Yr oedd melinau yn Aberystwyth yn y cyfnod yma a deil yr enw Stryd y Felin o hyd gerllaw'r Rheidol, ac yr oedd melin arall ar lan y môr. Tybed?

Posibilrwydd arall yw mai simneiau'r mwyndodwr plwm a welir. Er i'r gwaith ddod i ben cyn dyddiad y darlun cadwyd y simneiau i gynorthwyo morwyr i fynd i mewn i'r harbwr. Un anhawster o hyn yw bod lleoliad y mwyndodwr fwy i'r gogledd na'r tyrau a hefyd buasai gwynt y gorllewin yn chwythu'r tawch yn union i gyfeiriad y dref.

Mae esboniad arall ac un yr wyf yn ei ffafrio er i mi fethu â'i brofi hyd yn hyn. Yr oedd gorsafodd semaffôr o gwmpas yr arfordir yn ystod y ganrif

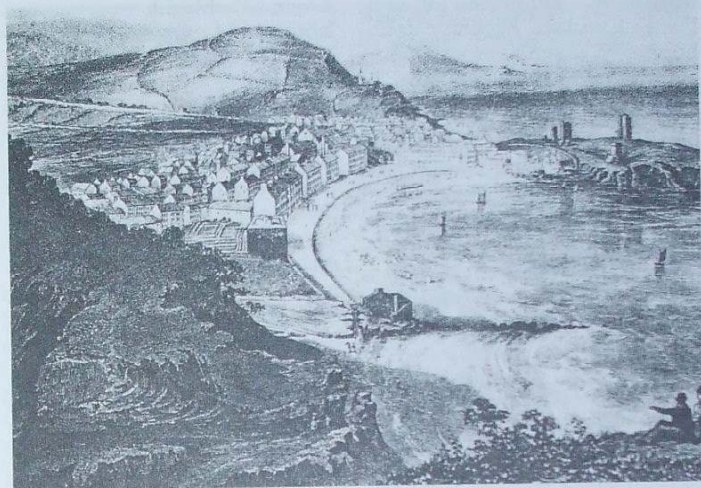
ddiwethaf. Yr oedd y Morlys â nifer yn cario negeseuau o Lundain i nifer o borthladdoedd fel Portsmouth a Plymouth. Yr oedd modd cario negeseuau ar hyd y gorsafodd yn syndod o gyflym. Yr oedd hefyd gadwyn o orsafoedd yn eiddo i berchnogion llongau yn Lerpwl yn rhedeg o Gaergybi ar draws arfordir gogledd Cymru. Yr oedd masnachwyr Lerpwl felly yn medru cael gwybodaeth ymlaen llaw am longau ac yn medru paratoi i'w derbyn. Y rhyfeddod yw bod neges fer yn cael ei throsglwyddo o Gaergybi i Lerpwl mewn llai na munud!

Bu'r gorsafodd yma yn gweithio o tua 1830 i 1860 sydd yn cyfateb i ddyddiad y print yma. (Gyda llaw, y mae rhai o'r adeiladau i'w gweld o hyd.)

Gwyddom hefyd fod dyfeisiadau tebyg ar gael yn y cyfnod yma yn Aberporth a Cheinewydd at ddefnydd swyddogion y tollau. Yr oedd marchnad fywiog ac anghyfreithlon rhwng Iwerddon a Chymru i fewnforio halen oedd â tholl drom arno y pryd hynny.

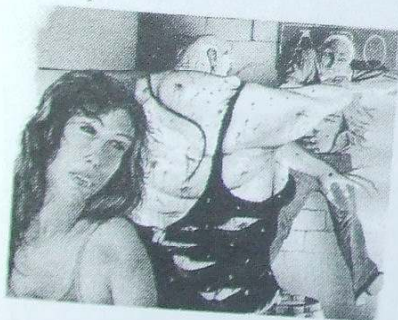
A oedd dyfeisiadau tebyg yn Aberystwyth a phorthladdoedd eraill?

GWYN DAVIES



ABERYSTWYTH c. 1850, maint y llun gwreiddiol 13" x 9 1/2".

Fampirod, Siesta... a BRENIN!



DANT AT WAED

Nofel swmpus, waedlyd!
Dyfed Edwards £5.95



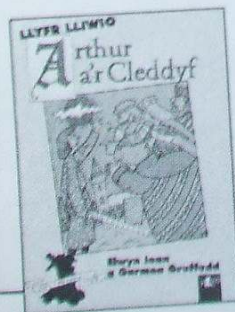
CYFRES STRAEON SIESTA

- gol. Delyth George
1. MWYS A MACABR £5.95
 2. SBECTOL GAM £5.95



PWSLO

Myfanwy Sandham £4.95



Cyfes Lliwio Arwyr Cymru

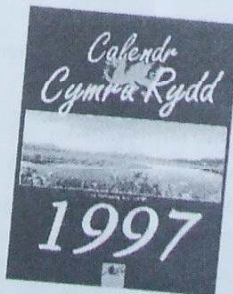
1. ARTHUR A'I GLEDYF £1.95
 2. LLYWELYN A GELERT £1.95
- Elwyn Iwan a Garmon Gruffudd



Cyfes y Beirdd Answyddogol 25

CANEUON O BEN DRAW'R BYD

Mererid Puw Davies £4.50



CALENDR CYMRU RYDD 1997 £3.95

DYDDIADUR DESG 1997 £5.95

DYDDIADUR A5 1996/7 £4.95

DYDDIADUR POCED 1997 £2.95

y Lolfa