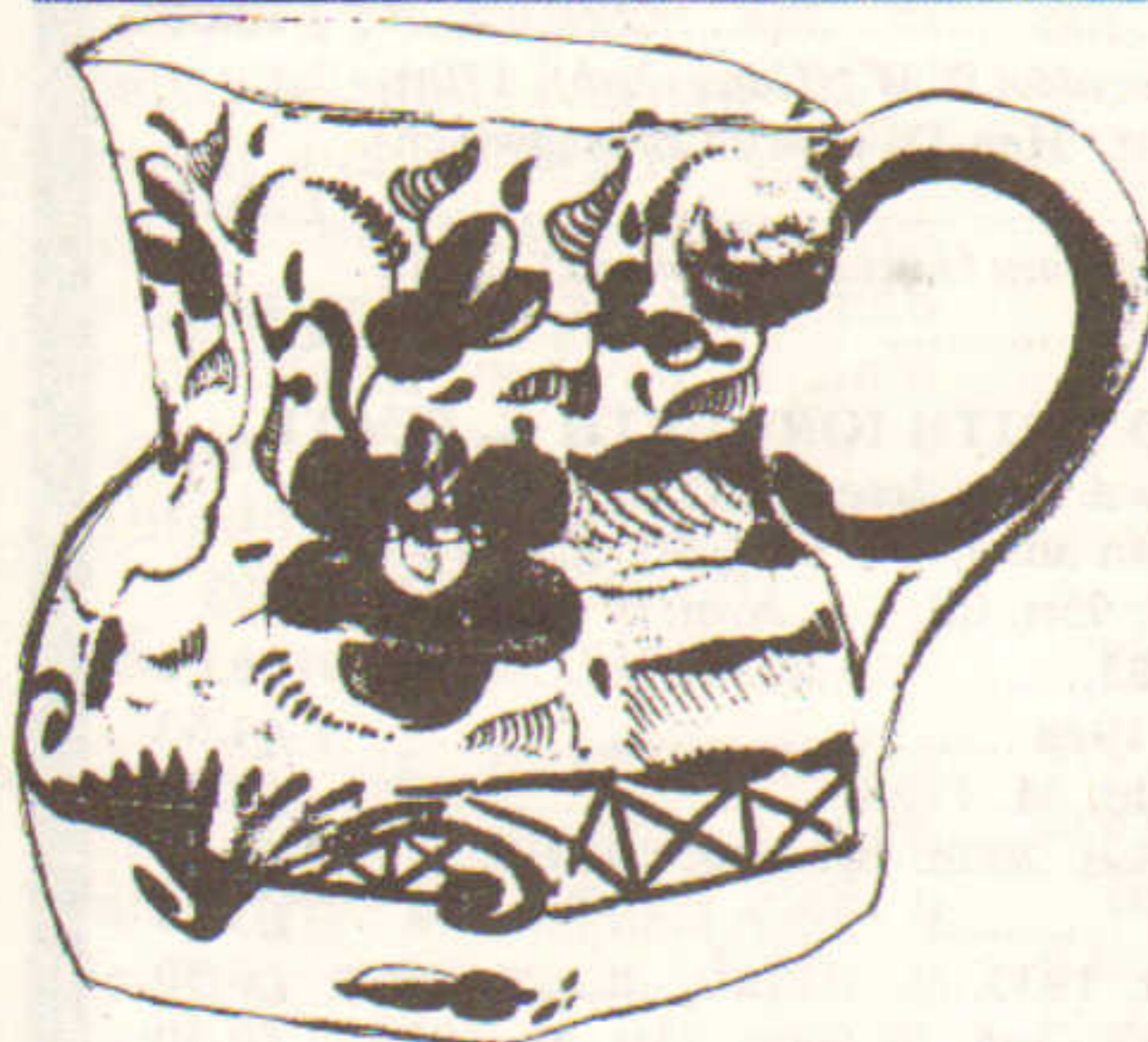


Marigold.



Eryri.

America, yn arbennig Pennsylvania ac Ohio, lle'r oedd llawer o ymfudwyr Cymreig wedi ymgartrefu. Mae'n siŵr mai'r ymfudwyr yma roddodd yr enwau Cymraeg ar y patrymau. Pwy ond Cymro allai roddi'r enw 'Drysau' ar batrwm arbennig. Roedd yr ymfudwyr yn glynu wrth eu tras, ac roedd cael y llestri hyn yn eu cartrefi yn fodd i hybu eu hunaniaeth ac i bwysleisio'u gwreiddiau.



Gwent.

GARTH CELYN (parhad o dudalen 3)

Mae'r siâp i'w weld yn eglur ar fap: tirwedd; enghraifft dda yw Pen y Garth, Llanddodged.

- Mae'r garth wedi ei leoli'n strategol at ddibenion amddiffyniad.
- Mae'n agos i ddŵr, afon neu lyn neu'r môr, sy'n amddiffyn y tir yn ogystal â'i ddyfrio.
- Mae'n bosib fod cloddweithiau ar rai geirth sydd wedi eu cuddio gan goed a thyfiant trwchus (e.e. Gartheryllas, Betws-y-coed), neu wedi eu herydu gan ddefaid.
- Mae i'r arth ddwy ochr, yn ei godi uwchben yr ucheldir, un yn serth a'r llall yn raddol. Yn Nhal y Garth, ger Gerlan, mae un ochr yn serth iawn. Mae ymadrodd Owen Hughes wrth Fynes-Clinton, 'syrthio dros garth', fel petai'n cyfeirio at ochr serth y garth. Ceir nodweddion garth yn amlwg iawn ym MHEN Y BRYN, Aber, yn arbennig:

- Mae'n cyfateb i ddiffiniad Fynes-Clinton, 'a jutting piece of hill', ynghyd â thystiolaeth y dyn lleol Owen Hughes fod Pen y Bryn (*Bryn Llywelyn*), ar ochr ddwyreiniol y fynedfa i ddyffryn Aber, yn cael ei alw'n 'garth' ar lafar gwlad.
- Mae'r safle ar ran wastad y penrhyn wedi ei gau i mewn gan ddau glawdd a ffos. (Cadarnhawyd hyn gan y

R.C.A.M., Cymru (1993) a rhestrwyd o fel Heneb.)

- Tu cefn i Ben y Bryn mae Maes y Gaer, bryn caerog cadarn.
- Mae i Fryn Llywelyn ddwy ochr, un yn raddol a'r llall yn serth.
- Dengys map stad y Penrhyn o diroedd Bulkeley (tua 1846) fod y tir wedi ei lefelu ar ochr ogleddol Pen y Bryn yn dwyn yr enw CAE CELYN. Dyna ei enw hyd heddiw.
- Enw'r allt fwy graddol sy'n ymestyn i lawr o Ben y Bryn yw **Gwarnydd**. Mewn rhan-nau eraill o Gymru (e.e. Clwyd) mae 'gwar', h.y. gwegil neu ysgwydd anifail sy'n dwyn yr iau, yn elfen gyffredin mewn enwau lleol, gan olygu gallt yn arwain at neu oddi wrth nodwedd arall o'r tirlun, Gwar Llyn, e.e. Yng *Ngeiriadur y Brifysgol* ceir nifer o enghreifftiau dan *gwar*. Ymddengys ei fod yn gymharol brin yn Arfon, ond yn Llanfairfechan roedd bwthyn o'r enw Gwar Llwyn yn gartref i Owen Paul, a anwyd yn 1746, aelod o'r un teulu ag Owen Hughes, Tan y Clogwyn (Rhiwiau, ger y ffin rhwng Aber a Llanfairfechan)¹³. Ar y safle hwn, mae'n eitha' tebyg mai ffurf fer dafodieithol o 'Gwar Neuadd' ydyw, yn dod o'r un dychymyg cartrefol, gwerinol

â 'trwyn mynydd' a'r enw 'Breichiau' sy'n personoli'r safle mewn darlun byw. Ond mae'r neuadd ei hun, Garth Celyn y Tywysogion, wedi gwywo i'r sillaf ddiystyr -nydd.

Nid yw'r nodweddion hyn yn perthyn i unrhyw safle arall yn Aber.

Mae'n eglur fod y cartref brenhinol ar 'Garth Celyn' i'w leoli i'r dwyrain o'r afon a'r faerdref gyfagos ar lawr y dyffryn, fel y dywed Dr. Colin Gresham: 'where an earthen motte in the mouth of the valley marks the settlement and the prince's residence was set on a shelf just above it to the east.' (*Trafodion Cymdeithas Hanes Sir Gaernarfon*, 1979, t.11)

Rhown y gair olaf i'r dyn lleol, Llywelyn Hughes, Tremynfa House, Aber, sef dyfyniad o'i draethawd *Hanes Abergwyn-gregyn*, Hydref, 1894: 'A dyma Aber Garth, lle'r oedd Llys y Tywysogion wedi ei godi ar droed dde Maes y Gaer, neu'r trwyn o dir sy'n ymestyn i wastatir y dyffryn hwn. Dyma safle Llys y Tywysogion yn Aber Garth Celyn. Enw'r lle ar lafar gwlad yw Pen y Bryn, ond yr enw yn Llyfr Rhent y plwyf yw Bryn Llywelyn. Fe fydd gennym fwy i ddweud am hyn yn nes ymlaen. Lie serth, garw ydyw.'

CYFEIRIADAETH

- Davies, John: *Hanes Cymru*; Llundain, 1993, tud. 159.
- Edwards, J. Goronwy (Gol.): *Littere Wallie*; Caerdydd, 1940.

- Archifau Ymddiriedolaeth Aber: *Gohebiaeth Llyfrgell Plas Lambeth*; 1995-96.
- Smith, J. Beverley: *Llywelyn ap Gruffudd, Tywysog Cymru*; Caerdydd, 1986, tud. 362.
- Hughes, Ll. (Aber): *Llawysgrif heb ei chyhoeddi ar Hanes Aber*, 1894.
- Lowe, Bezaunt: *The Heart of Northern Wales*; 1912/1927.
- Jones, Gwilym T. a Roberts, Thomas: *The Place-names of Anglesey*; Bangor, 1996, tud. 109.
- Hughes, Harold a North, L.: *The Churches of Snowdonia*; Bangor, 1924, tud 151, tud. gyferbyn a thud. 72,85.
- Jones, Gwyn a Jones, Thomas: *The Mabinogion*; Llundain, 1949, tud. 101.
- Bowen, E. G. a Gresham, C. A.: *History of Merioneth*; cyf. 1, Dolgellau, 1967, tud. 273.
- Davies, Oliver: *Celtic Christianity in Early Medieval Wales*; Caerdydd, 1996, tud. 16.
- (a) Davies, John: *Hanes Cymru*; Llundain, 1993, tud. 84.
- (b) White, Richard B.: 'Excavations at Arfryn, Bodedern'. *Anglesey Antiquarian Society Transactions*, 1971-72, tud. 43.
- Roberts, Enid Pierce: *The Traditions of Saint Deiniol; a Thafenni Eglwys Gadeiriol Bangor*.
- Hague, Douglas B.: 'The Bishop's Palace, Gogarth, Llandudno, Caernarvonshire'. *Trafodion Cymdeithas Hanes Sir Gaernarfon*, 1956, tud., 9-22.
- Ellis, Elizabeth Constable: *Fresh as Yesterday*; (1900), Penygroes, 1988, tud. 4.

KATHRYN PRITCHARD GIBSON
GWENETH LILLY