

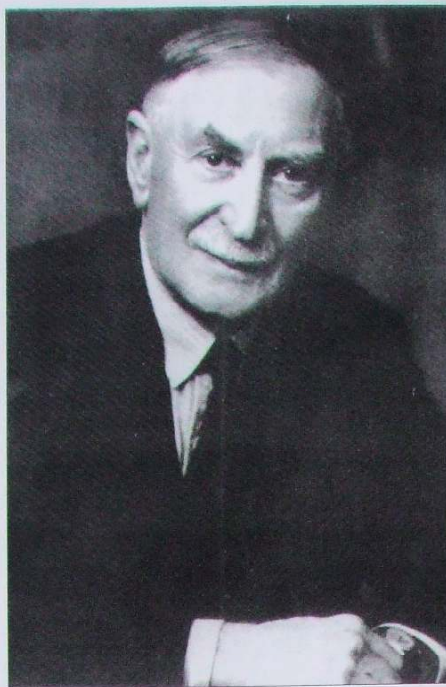
R. Puw Jones yng ngofal y Gymraeg

Pan agorwyd yr adeiladau newydd roedd gan yr ysgol dri o athrawon amser llawn – y prifathro; E. G. Bryant, B.A., B.Sc., a J. Wallis Thomas, prifathro ysgol gynradd Alltwalis yn ddiweddarach, ac un athro rhan amser, y Parchg. R. Puw Jones, yn gofalu am y Gymraeg. Roedd cydnabod y Gymraeg yn yr hinsawdd addysg arbennig hwnnw a fodolai yn niwedd y bedwaredd ganrif ar bymtheg, yn ddigwyddiad nodedig yn hanes yr Ysgol. Heblaw hynny, roedd ystyried sefydlu ysgol breswyl ganolraddol mewn pentref yn 1889 yn gryn fenter, oherwydd roedd datblygiad newydd ym myd addysg yn bod a fedrai arwain at danseilio ei dyfodol, oherwydd yn yr un flwyddyn ag yr agorwyd hi pasiwyd Deddf Addysg Ganolraddol Cymru. Mewn llai na chwe mlynedd gwelwyd ysgolion sir, fel y rhai yn Llandysul a Chaerfyrddin, yn dechrau cystadlu am ddisgyblion o'r un oedran ar gyfer eu haddysg canolraddol.

Yr Athro Owen Thomas Jones F.R.S.

Doedd Cyfrifiad 1891, oherwydd mai yn ystod gwyliau'r Pasg y'i cyulaliwyd, ddim yn datguddio pa nifer o ddisgyblion oedd yn cael llety yn Nhremle. Mae llun a dynnwyd y tu allan i'r tŷ yn ystod yr 1890au yn cynnwys llai nac ugain o ddisgyblion, ac y mae'n ymddangos yn weddol glir mai rhai yn cael llety yn y tŷ yn unig oedd y rheiny. Yn eu plith, hwyrach, oedd Owen Thomas Jones, o fferm Plasnewydd, Beulah, Castell Newydd Emllyn, a aned yn y flwyddyn 1878. Pasiodd arholiad Tystysgrif y *College of Preceptors* yn y dosbarth cyntaf yn yr ysgol yn 1894, ac yn y flwyddyn olynol *Matriculation* Prifysgol Cymru; yn 1896 aeth i Goleg Prifysgol Cymru, Aberystwyth, ac o hynny ymlaen disgleiriodd yn y byd academaidd. Bu'n Athro Daeareg uchel iawn ei barch ym Mhrifysgolion Aberystwyth, Manceinion a Chaergrawnt, a chyfrannodd yn helaeth i'r Wasg Wyddonol. Ei erthygl olaf, yn y flwyddyn cyn ei farwolaeth, 1967, oedd un ar Gerrig Llwydion Carn Meini, Maenclochog, yn *Y Gwyddonydd*. Roedd ei bresenoldeb yn yr ysgol yn arwydd clir o barodrwydd rhieni i ymddiried eu plant addawol i ofal J. D. Evans.

Y mae'n ymddangos mai mynd o nerth i



Yr Athro Owen Thomas Jones F.R.S.

nerth a wnaeth y lle yn ystod y cyfnod hwnnw, fel y dengys y penderfyniad i godi dau dŷ arall, Rhianfa a Crofft Hir, ar draws y ffordd o Tremle, yn 1899. Eu pwrpas oedd darparu rhagor o lety i ddisgyblion; Rhianfa i ferched yn arbennig, a Crofft Hir, hwyrach, i athro neu athrawon.

Addysg i Ferched

Yn ôl Cyfrifiad 1901 roedd tair o ferched, 17–19 mlwydd oed ac un athrawes Cerddoriaeth, 19 mlwydd oed o Ddyfnaint yn Rhianfa, ond ni chofnodwyd preswylwr yn Crofft Hir. Yn Nhremle roedd saith bachgen a phump o ferched, yn amrywio o ran oedran o 12 i 18. Hannent o Dreorci, Abertawe, Pontycymer, Aberteifi, Llansawel, Meidrim, Ceinewydd, Llangel, a dwy ferch o'r un plwyf â'r ysgol, Llanfihangel-ar-Arth. Roedd un bachgen yn enedigol o Tseina yno ac un athro, Samuel Davies, yn enedigol o'r plwyf, y prifathro a'i wraig, a morwyn.

Yn rhifyn 1 Awst 1901 o'r *Welsh Gazette* cyhoeddwyd enwau 18 o ddisgyblion, 8 ohonynt yn rhai lleol a'r 10 arall yn dod o Abertawe, San Clêr, Aberteifi, Bronwydd,

Llanbedr-Pont-Steffan, Llanybydder a Felindre, wedi pasio arholiadau'r *College of Preceptors*. Yn y rhifyn nesaf, wedi cyhoeddi penodiad A. England, B.Sc yn athro gwyddoniaeth yn yr ysgol, roedd tri, o Abertawe, Cynwil Elfed a Phencader, yn llwyddiannus yn arholiad *Matric Prifysgol Cymru* a saith – o Bencader, Bronwydd a Llangeitho – o'r rhai heb gael eu henwi eisoes, mewn gwyddoniaeth a Chelfyddyd o dan fwrdd Addysg South Kensington, Llundain. Ar wahân i'r ddau bwnc a enwyd eisoes pasiwyd arholiadau yn y rhai canlynol – Ysgrythur, Hanes, Saesneg, Hanes Lloegr, Daaryddiaeth, Mathemateg, Ffrangeg, Cymraeg, Lladin, Cemeig, Arlunio a Cherddoriaeth.

Afiechyd wedi rhwystro disgyblion rhag cael tynnu eu lluniau

Yr unig sylwadau a'r rheiny, yn anffodus, yn rhai siomedig o fyr, sydd mor belled wedi dod i'r golwg o law cyn-ddisgybl, yw'r rhai o eiddo Daniel Parry Jones yn ei gyfrol *Welsh Country Upbringing*. Un a aned ym mhlwyf Llangel yn 1891 oedd ef ac y mae'n debygol mai tuag 1902–3 yr aeth i ysgol Pencader i gwmni, meddai, tua 30 o blant yr ardal a 24 o rai preswyl, cyfanrif o 54. Fel y mae wedi digwydd goroesodd dau lun mawr o'r holl ysgol a dynnwyd yn 1903 ac 1904 ac os y gellir derbyn fod y ddau yn dangos pob enaid byw ddylasai fod ynddynt, gellir cyfri tua 50 o ddisgyblion yn y llun cyntaf a 42 yn yr ail. Yn ôl y dystiolaeth honno roedd lleihad clir erbyn 1904. Yr oedd yn bosibl, wrth gwrs, mai afiechyd trwm, neu ryw amgylchiad arbennig, a gadwodd nifer o ddisgyblion draw ar y dydd y tynnwyd y llun ond y mae'n werth edrych i ba raddau y gellir darganfod rheswm arall am y cwmp.

I'r diben hwnnw y mae'n werth cymharu llun 1903 hefo llun a dynnwyd pan ymddeolodd y prifathro yn 1914, sy'n dangos 59 o blant, cynnydd o 9 ar gyfanrif 1903 a 17 ar un 1904. Y mae'n glir fod oedran y disgyblion, gwrywod a benywod, yn ymddangos ar gyfartaledd yn llawer ieuengach yn 1914 na rhai 1903; bod cynnydd o 12 i 23 yn y nifer o fenywod yn 1914, ond dim newid o bwys yn nifer y gwrywod. Gellir canfod esboniad o'r gwahaniaeth mewn dogfen bwysig a ddaeth

(Parhad ar dudalen 19)



Yr Ysgol, Tremle, Rhianfa a Crofft Hir c. 1900.